



PORTFOLIO WYBRANYCH OBIEKTÓW





## ZŁOTA 19 - BUDYNKI APARTAMENTOWE W KATOWICACH

Apartamentowce obejmują 2 obiekty mieszkalne, 5-kondygnacyjne, z mieszkaniami o powierzchni 50-70 m<sup>2</sup>. Na ostatnich kondygnacjach znajdują się apartamenty o powierzchniach od ok. 100 do 150 m<sup>2</sup> (z antresolą) z bezpośrednim dostępem do tarasów. Pomiędzy budynkami przewidziano półpubliczny teren rekreacyjny dostępny dla mieszkańców.

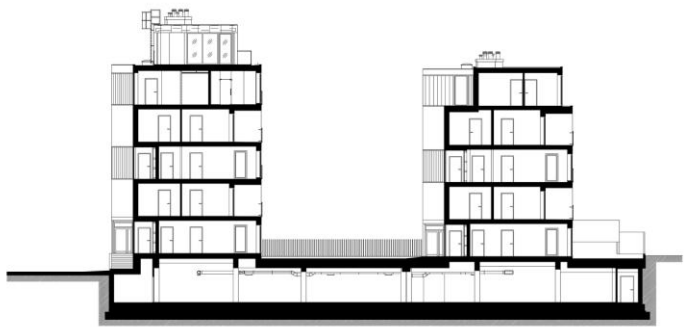
Dwa podłużne obiekty wydzielające wewnętrzny dziedziniec stanowią rozwiązanie uwzględniające optymalne parametry mieszkań: doświetlenie światłem słonecznym, dostęp do strefy ogrodu, miejsca do garażowania, przy jednoczesnym maksymalnym wykorzystaniu dostępnej powierzchni działki.

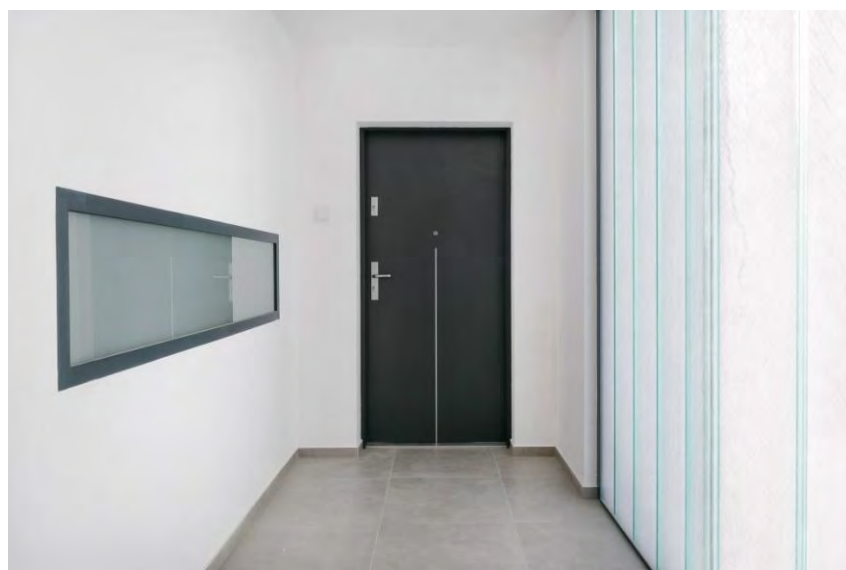
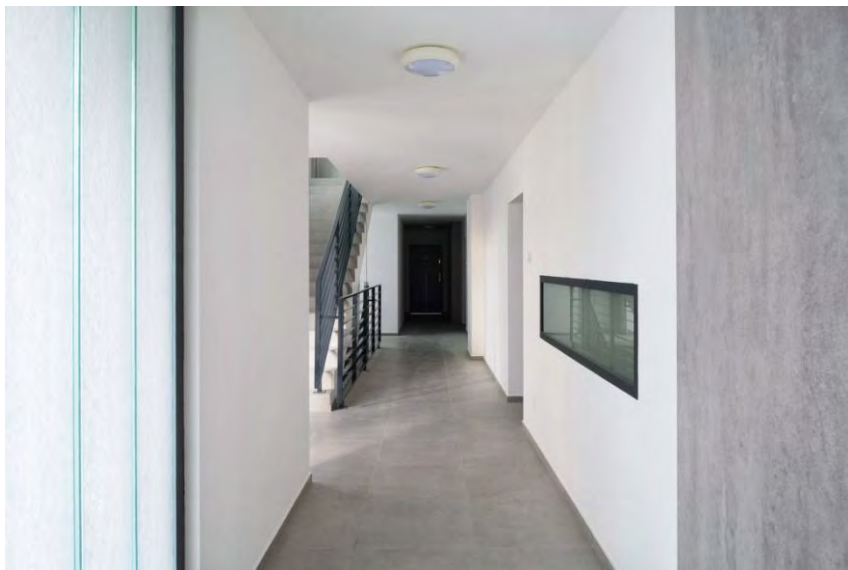
Zastosowanie monochromatycznych barw, minimalistycznych brył oraz abstrakcyjnej gry kompozycji otworów to nasz twórczy ułkon w stronę katowickiego modernizmu i sąsiadującej poprzez Park Śląski – ikony śląskiej architektury – Osiedla Tysiąclecia.

AUTORZY PROJEKTU: KRZYSZTOF ZALEWSKI, ADAM GIL, PAWEŁ ZALEWSKI

NAGRODY: WYRÓŻNIENIE W KONKURSIE SARP ARCHITEKTURA ROKU WOJEWÓDZTWA ŚLĄSKIEGO













# ZESPÓŁ BUDYNKÓW MIESZKALNYCH W TARNOWSKICH GÓRACH

Zespół składa się z 4-kondygnacyjnych budynków mieszkalnych z podpiwniczeniem w układzie kwartału (70 mieszkań różnych typów). Przestrzeń działki rozdzielono na dwie strefy - pieszą i kołową, parkingi zlokalizowano na wydzielonym placu.

We wnętrzu kwartału utworzono zróżnicowany wysokościowo skwer z placem zabaw, połączonym ścieżkami otoczonymi miętko kształtowaną zielenią. Teren objęty zajmuje ok. 1 ha, powierzchnia użytkowa mieszkań ok. 6 tys. m<sup>2</sup>.

Projektem tym obalamy mity, że architektura mieszkaniowa Gmin i TBS musi być nijaka oraz, że dobra architektura musi być droga. W ramach projektu połączyliśmy racjonalne koszty odpowiadające standardowi budynków komunalnych, wygodne mieszkania oraz współczesną estetykę - oszczędną w formie, monochromatyczną i nienudną.

AUTORZY PROJEKTU: KRZYSZTOF ZALEWSKI, ADAM GIL, PAWEŁ ZALEWSKI

NAGRODY: I NAGRODA W RAMACH KONKURSU ARCHTEKTONICZNO-URBANISTYCZNEGO









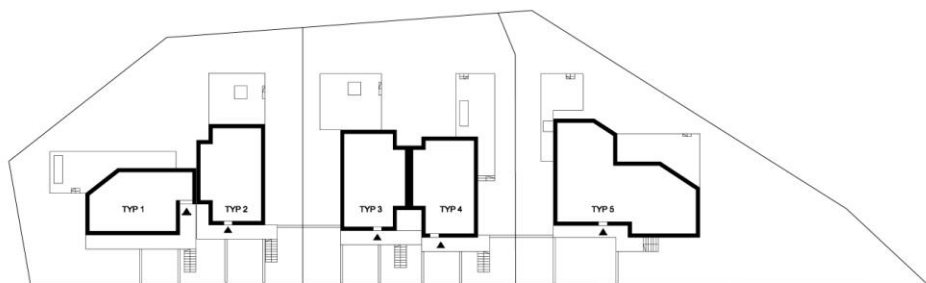


## DOMY NA WZGÓRZU 327 W MIKOŁOWIE

Kameralne osiedle w Mikołowie zlokalizowane na zacisznym skraju miasta. Założenie projektu: 12 domów jednorodzinnych. Układ przestrzenny koncentruje się wzdłuż wewnętrznej drogi dojazdowej, zabudowania kontrastują z przylegającą ścianą lasu.

Z uwagi na wielkość działek, ich kształt, nachylenie oraz usytuowanie względem stron świata budynki zgrupowano w systemie zbliżonym do zabudowy bliźniaczej. Domy przystają do siebie ścianami w granicach działki, jednak ze względu na ukształtowanie terenu i nasłonecznienie - nie są identyczne.

Ta realizacja to współczesna interpretacja klasycznej koncepcji domu o prostopadłościennym bryle, przykrytej dwuspadowym dachem. Nowoczesny, spójny charakter osiedla przejawia się w zastosowaniu jednolitej, syntetycznej kompozycji, kolorystyki oraz oszczędnego detalu.



AUTORZY PROJEKTU: KRZYSZTOF ZALEWSKI, ADAM GIL, PAWEŁ ZALEWSKI

NAGRODY: HOUSEMARKET SILESIA AWARDS, NAGRODA GŁÓWNA: ARCHITEKTURA







RZUT PARTERU-TYP 1,2



RZUT PIĘTRA-TYP 1,2



RZUT PARTERU-TYP 3,4



RZUT PIĘTRA-TYP 3,4



RZUT PARTERU-TYP 5



RZUT PIĘTRA-TYP 5







## DOM NA DOMU W CHORZOWIE

Projekt, obejmujący realizację 6-kondygnacyjnego budynku mieszkalnego z parkingiem podziemnym, to hybryda zabudowy wielorodzinnej i jednorodzinnej. Na 4-kondygnacyjnej zasadniczej bryle obiektu, stanowiącej faktyczny budynek wielorodzinny, posadowiliśmy 2-kondygnacyjny apartament.

Było ważne dla nas, by budynek wpisywał się w kontekst, dlatego 4-kondygnacyjna część wielorodzinna odnosi się bezpośrednio do otaczającej go zabudowy ceglanej z początku XX w. Te odniesienia zawarte zostały w proporcjach brył, otworów, materiale elewacji.

Górna część bryły, 2-kondygnacyjny apartament ma nowoczesny charakter. Posiada też własny przydomowy ogród na dachu (w niższej jego części). Jednorodzinny dom na domu zaprojektowaliśmy jednak tak, by nie przytłaczał - mimo że góruje nad okoliczną zabudową, jest mało widoczny.

AUTORZY PROJEKTU: KRZYSZTOF ZALEWSKI









## AURA PARK - ZESPÓŁ BUDYNKÓW MIESZKALNYCH Z GARAŻAMI PODZIEMNYMI W LUBLINIE

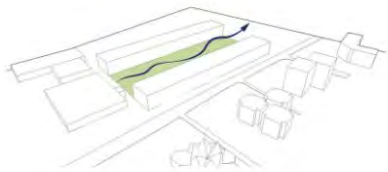
Projekt zakłada realizację siedmiu 5-kondygnacyjnych budynków mieszkalnych wielorodzinnych. Budynki o prostej, niemalże sześcienną bryle, rozmieszczone są na działce tak, by zachowując dopuszczalne odległości, uzyskać maksymalną dostępną przestrzeń ogrodowego wnętrza. Układ ten jest równocześnie spójny z geometrią parkingu podziemnego, zajmującego znaczną powierzchnię działki.

Geometria staje się rozpoznawalnym znakiem tego osiedla. Przejawia się w zastosowaniu mozaiki trzech różnych wielkości okien oraz charakterystycznych „skośnych” balkonów. Motyw zakrzywionych płaszczyzn pojawia się również w elementach zagospodarowania terenu.

Zastosowana kolorystyka – grafitowe elewacje od zewnątrz i jasne powierzchnie od środka osiedla to dla wielu zaskakujący, również charakterystyczny, rozpoznawalny znak osiedla.

AUTORZY PROJEKTU: KRZYSZTOF ZALEWSKI, ADAM GIL

NAGRODY: I NAGRODA W KONKURSIE NA OPRACOWANIE KONCEPCJI OSIEDLA PRZY ULICY  
KONCERTOWEJ W LUBLINIE



KORYTARZ POWIETRZNY  
PRZESTRZEŃ POMIĘDZY BUDYNKAMI NIEPRZYJEMNA W ODBIORZE



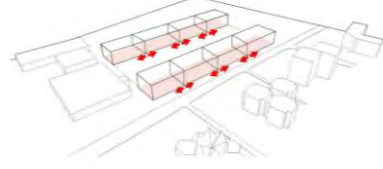
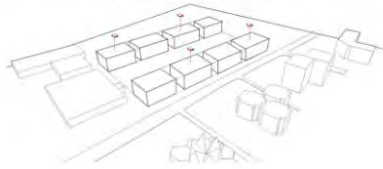
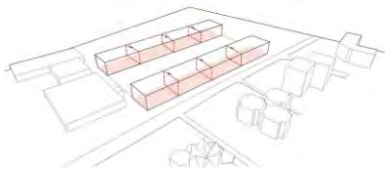
PODZIAŁ JEDNOSTEK MIESZKALNYCH NA MNIEJSZE,  
BARDZIEJ ODPWIEDNIE SKALĄ DO UŻYTKOWANIA  
I OTACZAJĄCEJ ZABUDOWY



MIESZKANIA WYCHODzące NA PÓŁNOC I POŁUDNIE-  
NIEKORZYSTNE WARUNKI OŚWIETLENIE



WYTWORZENIE WNĘTRZ URBANISTYCZNYCH, PRZESTRZENI WSPÓLNEJ,  
PÓŁPRYWATNEJ SŁUżąCEJ MIESZKANCOM OSIEDLA











## DOM 102 HOUSE OF TANKS

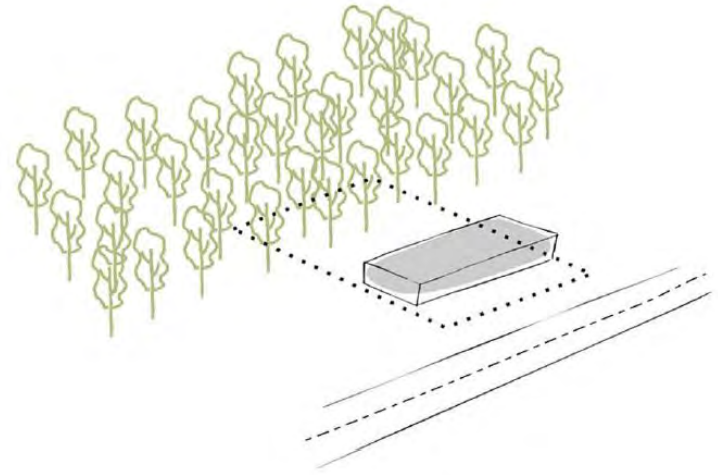
Parterowy, nieduży dom (ok. 140 m<sup>2</sup>) położony w pięknych rejonach ziemi lubuskiej w okolicach Międzyrzecza, zaprojektowany na niewielkiej, otoczonej lasem działce. Obejmuje część dzienną z patio, nocną oraz zintegrowany z bryłą garaż. I do dziś robi wrażenie.

Ta realizacja to efekt marzeń naszych inwestorów – jego historycznych fascynacji i jej tęsknot za pełną słońca architekturą ze szkła. W rezultacie dom posiada dwa oblicza: od drogi odgradza się betonową ścianą nawiązującą do obecnych w pobliżu bunkrów Międzyrzeczekiego Rejonu Umocnionego, z przeciwnej strony pojawia się otwarta na ogród przeszklona elewacja. Tu widok zamyka ściana pobliskiego lasu. Nie dajcie się zwieść surowej bryle domu - wewnątrz jest przyjazne, miękkie i przestrzenne.



AUTORZY PROJEKTU: KRZYSZTOF ZALEWSKI





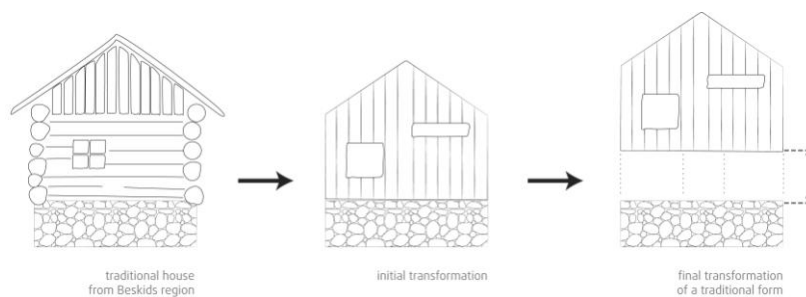


## LEDGE HOUSE

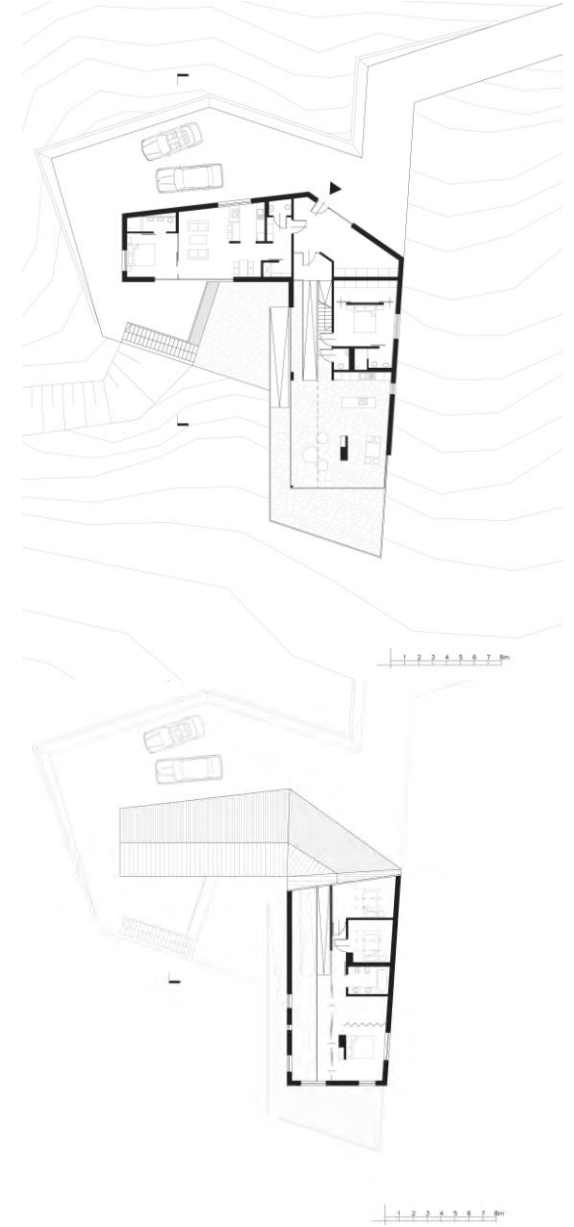
Największą wartością domu w górach są zawsze zapierające dech w piersiach widoki. Ledge House ulokowaliśmy na sztucznej półce skalnej, by jego domownicy mogli w pełni podziwiać panoramę Beskidu Śląskiego.

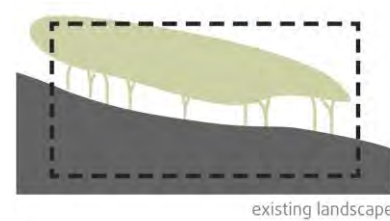
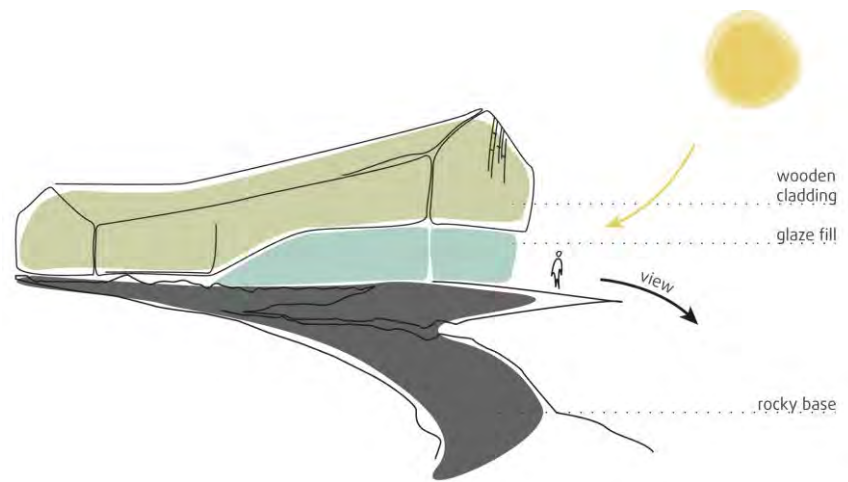
Postanowiliśmy również twórczo rozwinąć tradycyjny wątek architektury regionalnej. Ledge House wspiera się na podmurówce z kamienia łamanego. Na elewacjach zastosowaliśmy drewniane okładziny, a dach pokryty jest gontem. Współczesne pochodzenie domu zdradzają duże przeszklenia, brak okapów, okna dachowe oraz żelbetowy wysięgnik tarasu.

Naszym zadaniem było zaprojektowanie domu dla dwupokoleniowej rodziny. Aby zapewnić poszczególnym użytkownikom prywatność – bryła przybrała kształt litery L.

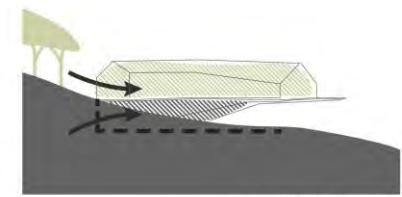


AUTORZY PROJEKTU: KRZYSZTOF ZALEWSKI

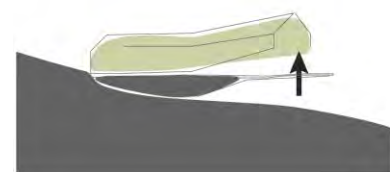




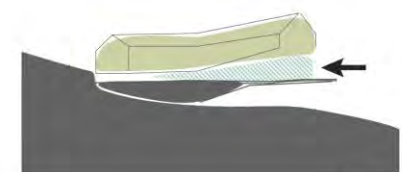
existing landscape



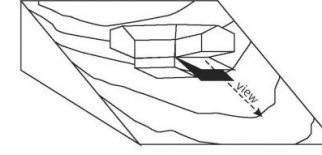
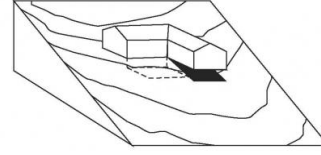
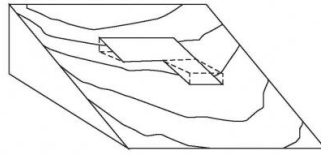
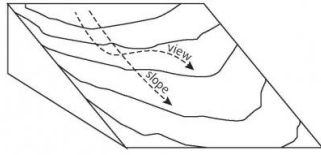
material continuation



lift up



glaze fill

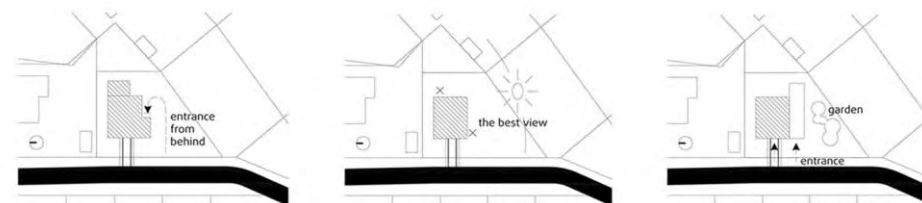


## DOM CUBE-2-BOX

Przebudowa domu jednorodzinnego z lat 70., tzw. kostki polskiej w Mysłowicach. Celem inwestycji było podniesienie standardu budynku, zwiększenie jego powierzchni użytkowej, przy jednocześnie umiarkowanym budżecie.

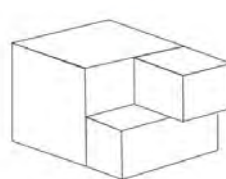
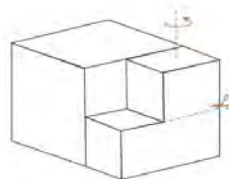
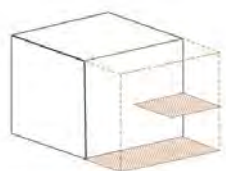
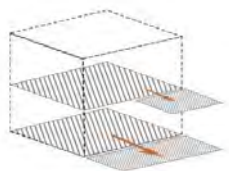
Rozbudowa istniejącej „kostki” przewidywała dostawienie do niej dwóch kolejnych, ustawionych na sobie, uwypuklonych dodatkowo białym kolorem. Dolne pudełko obejmuje ganek i wiatrołap oraz pokój będący przedłużeniem strefy dziennej istniejącego obiektu. Górny element zawiera przeniesioną tu sypialnię, co pozwoliło nam zaplanować dużą łazienkę na piętrze. Posadowienie kostek na uprzednio przygotowanych słupkach fundamentowych wzmacnia wrażenie oderwania kubatur od ziemi.

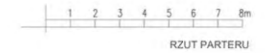
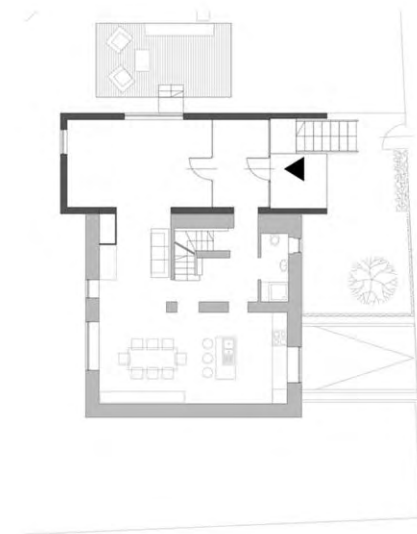
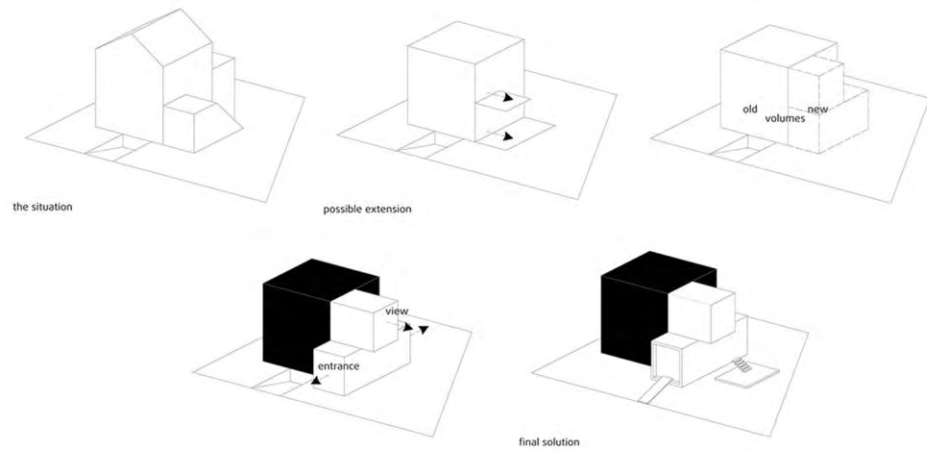
Reorganizacja układu funkcjonalnego domu zakładała zarówno zmiany wewnątrz jak i w otaczającej przestrzeni. Przeniesienie wejścia do domu bezpośrednio od strony ulicy (dotychczasowe znajdowało się z tyłu budynku) uwolniło atrakcyjną przestrzeń rekreacyjną ogrodu.



AUTORZY PROJEKTU: KRZYSZTOF ZALEWSKI, PAWEŁ ZALEWSKI, ADAM GIL











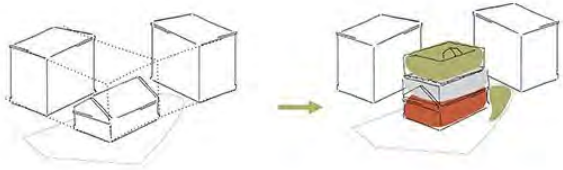
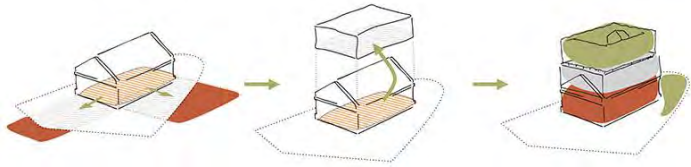
## DOM D - URBAN SANDWICH

Niewielki dom jednorodzinny z lat 30. XX w. na miniaturowej działce miejskiej otoczonej kamieniczną zabudową z przełomu XIX i XX w. w Zabrze. Naszym celem było powiększenie powierzchni użytkowej budynku i jednocześnie zachowaniu jego oryginalnego charakteru. Szukaliśmy też rozwiązania, by uzyskać dodatkową przestrzeń do wypoczynku.

Zdecydowaliśmy się na strefowanie domu w poziomie - tak, aby przestrzenie o coraz wyższym stopniu „prywatności” lokowane były ponad sobą. Na parterze przewidzieliśmy dostępną dla gości strefę dzienną - salon, jadalnię, kuchnię oraz pokój gościnny. Dotychczasowe niskie poddasze przekształcone zostało w pełnoprawne piętro, gdzie znalazły się sypialnie, łazienki i pracownia.

Ponad dach piętra wyniesiona została ostatnia kondygnacja - otoczony wysokim żywopłotem pokój-taras umożliwiający niezakłócony, intymny wypoczynek właścicieli nie narażonych na obserwację z okien pobliskich budynków.

AUTORZY PROJEKTU: KRZYSZTOF ZALEWSKI, ADAM GIL



## W STRONĘ SZYSZKO-BOHUSZA

Dom, który miał czas. Dom, którego koncepcja powstawała niespiesznie kilka lat. Miejsce - unikalne - na wzgórzu z widokiem na dolinę Wisły i pasma gór. Dom, który od zarania miał tworzyć jednocześnie znaczenie i przestrzeń egzystencjalną oraz mieć walor artystyczny.

Dom to w zasadzie cztery domy. Płaska bryła parteru wysuwa się ze stoku. Zawarta w niej część dzienna, otwiera się na pejzaż. Okno salonu kadruje widok na dom własny Adolfa Szyszko-Bohusza oraz na tzw. Schloss Wartenberg. Dach parteru pełni rolę tarasu, na którym postawiono 3 kolejne „domy” – pokoje sypialne rodziny.

Całość surowa, lecz ciepła. Bryła wykończona w jednym materiale - naturalnym drewnie, które zestarzeje się z czasem. Bez zbędnych detali, bez estetyzowania. Wnętrze, podobnie surowe, eksponuje naturę użytych materiałów. Liczy się nie tylko wizualność, lecz percepcja wszystkimi zmysłami: odczucie światła dziennego, akustyka, chropowatość betonu, gładkość drewna. Ten dom jest po to, by poszukiwać straconego czasu: dostrzegać walor spowolnienia w działaniu, kształtować uważność w patrzeniu, delektować się zmysłową stroną świata.



