



PORTFOLIO
WYBRANYCH OBIEKTÓW
UŻYTECZNOŚCI PUBLICZNEJ

BIURO

Zalewski Architecture Group - biuro architektoniczne założone w 2005 roku, prowadzące działalność interdyscyplinarną - architektoniczną, urbanistyczną, a także w zakresie teorii architektury oraz designu.

Biuro jest laureatem ponad 40 nagród i wyróżnień branżowych.

Zespół aktywnie prowadzi działalność naukowo-badawczą i pozostaje w stałej współpracy z Politechniką Śląską, dzięki czemu posiada kluczowe kompetencje i wiedzę z zakresu budownictwa, technologii oraz projektowania środowiska pracy. Pracownicy firmy, są wykładowcami tej uczelni, autorami ponad 100 publikacji eksperckich, badawczych i popularyzatorskich.

W portfolio realizacyjnym biura znajdują się m.in. rozpoznawalne obiekty handlowe, publiczne, budownictwa mieszkaniowego, przemysłowego oraz wnętrza biurowe i komercyjne.

Stale współpracujemy z JLL, Colliers International, Metro Properties, Panattoni BTS, Panattoni Europe, Takenaka Europe, Wikana S.A., KPE Nieruchomości S.A., GTC S.A. i innymi renomowanymi partnerami.

NAGRODY (WYBRANE)

- / Housemarket Silesia Awards 2020 - **1 nagroda** w kategorii Architektura, za projekt Złota 19 - Zespół apartamentowców z garażem podziemnym w Katowicach
- / AR | 19 - Architektura Roku 2019 - Konkurs Stowarzyszenia Architektów Polskich SARP - **WYRÓŻNIENIE** - ZŁOTA 19 - Zespół budynków apartamentowych z garażem podziemnym w Katowicach - 2019r.
- / Najlepsza Przestrzeń Publiczna Województwa Śląskiego - Nominacja do nagrody - Biura firmy The Software House w zabytkowym budynku byłej Poczty Głównej w Gliwicach - 2019r.
- / Polska Architektura XXL 2019 - nominacja do nagrody w kategorii Budynek użyteczności publicznej - High Technology Machines Centrum Badawczo-Rozwojowe w Gliwicach
- / Polskie Wnętrze 2018 (Polska Architektura XXL) - **1 nagroda** w Plebiscytcie Publicznym - The Software House w zabytkowym budynku dawnej Poczty Głównej w Gliwicach - 2019r.
- / Archilovers - **najlepszy projekt 2018** - Biura Software House mieszczące się w zabytkowym budynku dawnej Poczty Głównej w Gliwicach - 2018 r.
- / CBRE Office Superstar 2018 - **nagroda główna** w kategorii Biuro Branży Technologicznej - Biura Software House w zabytkowym budynku dawnej Poczty Głównej w Gliwicach - 2018 r.
- / Balkon Walk-On - TOP 10 i nominacja do nagrody głównej w konkursie Innowacje w Architekturze - Magazyn Architektura - 2017 r.,
- / CIJ Awards 2016 - **Fit-Out of The Year** - GE Customer Experience Center, Bielsko-Biała - 2016 r.
- / Eurobuild Awards w Architekturze 2016 - **2 nagroda** w kategorii Rewitalizacja - Aquarium - kompleks biurowy w Gliwicach - rewitalizacja Willi Neumanna - 2016 r.
- / Housemarket Silesia Award 2015 - **nagroda główna** w kategorii Architektura - Domy na wzgórzu 327 - 2016 r.
- / Leonardo Award 2015 - International Architecture Biennale of Young architects, Kategoria Architektura krajobrazu, projektowanie ulic miejskich, sztuka monumentalna i rzeźba w architekturze (Projekt) - **2 nagroda** instalacja "Walk-on,"
- / Opracowanie koncepcji Customer Experience Center - konkurs zamknięty - **1 nagroda** - 2014 r.
- / Opracowanie koncepcji architektoniczno-urbanistycznej zabudowy mieszkaniowej wielorodzinnej z garażem podziemnym w Lublinie. Konkurs zamknięty - **1 nagroda** - 2014 r.
- / Leonardo Award 2013 - International Architecture Biennale of Young architects, Kategoria Społeczne i przemysłowe kompleksy, budynki i zakłady (wybudowane) - **1 nagroda** - 2013
- / PLGBC - Polish Green Building Council - Green Building Awards 2012 - Najlepszy ekologiczny budynek (bez certyfikacji) - **1 nagroda** FIS-SST biurowiec w Gliwicach - 2012 r.
- / Polska Architektura XXL 2011 - **1 nagroda** (ex aequo) w ocenie jury i **1 nagroda** w głosowaniu internautów w kategorii w głosowaniu internetowym w kategorii "Ekologia" dla biurowca FIS-SST w Gliwicach - 2012 r.
- / Projekt Koncepcyjny Budynku Wielorodzinnego wraz z parkingiem i infrastrukturą towarzyszącą przy ul. Toszeckiej w Gliwicach - **1 nagroda** - 2011 r.
- / Konkurs zamknięty na opracowanie zagospodarowania strefy ogólnodostępnej wraz z budynkami bramnymi, elementami identyfikacji wizualnej i przebudową obiektów istniejących Zakładów Azotowych Kędzierzyn Koźle ZAK S.A. **1 nagroda** - 2008 r.
- / Konkurs na opracowanie koncepcji architektoniczno-urbanistycznej zabudowy mieszkaniowej wielorodzinnej i jednorodzinnej wraz z parkingami i towarzyszącą infrastrukturą na obszarze i jednorodzinnej wraz z parkingami i infrastrukturą towarzyszącą w rejonie ul. Strzelniczej i Granicznej w Gliwicach - ETAP III I ETAP IV - **2 nagroda** - 2008 r.
- / Konkurs na koncepcję architektoniczno-urbanistyczną budynku usługowego (przedszkola) przy ul. Żabińskiego w Gliwicach - **1 nagroda** - 2007 r.
- / Konkurs na opracowanie dokumentacji projektowej sal audytorijnych na Wydziale Automatyki, Elektroniki i Informatyki Politechniki Śląskiej - **1 nagroda** - 2006 r.
- / Konkurs na projekt zespołu budynków mieszkalnych dla TBS II w Gliwicach - **1 nagroda** - 2003r.

PUBLIKACJE PRAC ZAG (WYBRANE)



2020
„Sztuka dla biznesu. Wspieranie kreatywności w organizacji” Wydawnictwo Naukowe PWN



2020
„Architektura i Biznes” 01/2020 – Narracja białej kostki



2019
„Architektura i Biznes” 06/2019 – Komplex biurowy Aquarium Willi Neumanna



2019
„Architektura Murator” 06/2019 – The Software House BIURO w Gliwicach



2018
Archipendium Calendar – projekt GE CUSTOMER EXPERIENCE CENTER w Bielsku- Białej



2017
Archipendium Calendar - - projekt – Domy na wzgórzu Mikołów



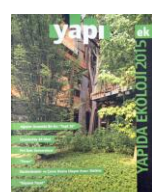
2016
„Presentation for Architecture” - wybrane projekty



2016
„Panel Layout for Competition 4” - wybrane projekty



2015
„SMMS Housing” - wybrane projekty



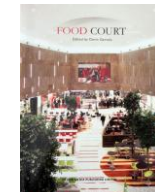
2015
„Yapida Ekoloji 2015” Projekt koncepcyjny Walk-On zaprezentowany



2015
Archipendium Calendar- The entrance pavilion Gliwice



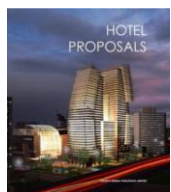
2014
Archipendium Calendar – Audytoria Politechnika Śląska w Gliwicach



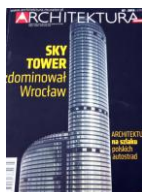
2014
„Food Court” Projekt strefy restauracyjnej w gliwickim CH Forum



2013
TRANS(A)PARENTE – Prospective Nostalgias Working Bok - Obiekt biurowy FIS-SST



2013
„Hotel Proposals” wyd. Design Media Publishing Limited – Hotel Plaza w Darłowie



2013
„Architektura Murator” Budynek biurowy FIS-SST



2013
„Headquarters Office Building” Budynek biurowy FIS-SST



2012
„Panel Layout for Competition” Zespół budynków mieszkalnych Zabrze



2011
„Modern Architecture 4” Zespół budynków mieszkalnych w Tarnowskich Górach



2011
Office Building Now -wybrane projekty



2011
Taste Banquet- International Style Arestaurant Sterfa restauracyjna w CH Forum Gliwice

SPEKTRUM DZIAŁALNOŚCI PROJEKTOWEJ ZAG



KULTURA

Centrum Nauki Kopernik, Warszawa

Hala sportowa w Tarnowskich Górach



MODERNIZACJA / REWITALIZACJA

Kompleks biurowy Aquarium w Gliwicach, przebudowa historycznej willi wraz z terenem (etap I) | rozbudowa o nowy budynek biurowy (etap II)

Aparthotel, budynek biurowo-mieszkaniowy - adaptacja i rozbudowa budynków Orange w Oświęcimiu i Gliwicach



BIURA

Budynek biurowy dla firmy Tapcon. Dual Presence

Budynek biurowy Kanlux KPE Real Estate SA

Budynek biurowy firmy Budmat Transport w Płocku



MIESZKANIA

Budynki mieszkaniowe wielorodzinne w Tarnowskich Górach

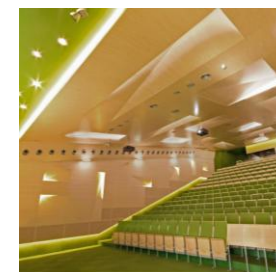
Złota 19 budynki mieszkaniowe wielorodzinne w Katowicach

Budynki apartamentowe – Młyńska Chorzów

NAUKA / EDUKACJA

Audytoria A, B, C wydziału Automatyki, Elektroniki i Informatyki Politechniki Śląskiej

Rozbudowa Liceum nr 1 w Gliwicach

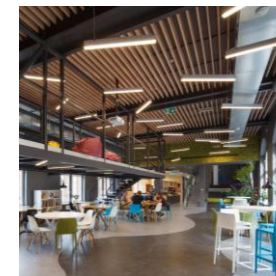


WNĘTRZA BIUROWE

Siedziba firmy The Software House w historycznym budynku poczty polskiej w Gliwicach

Biura firmy KPMG w Katowicach

Biura Centrum Inżynieryjnego TENNECO w Gliwicach



BADANIA I ROZWÓJ

Centrum badawczo-rozwojowe firmy High Technology Machines

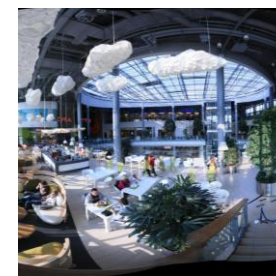
GE Customer Experience Center



HANDEL I ROZRYWKA

C. H. Forum w Gliwicach – sklepy, pasaże, strefa restauracyjna

Przebudowa galerii Galerii Jurajskiej w Częstochowie



CENTRUM BADAWCZO-ROZWOJOWE FIRMY HIGH TECHNOLOGY MACHINES

Obiekt CBR firmy High Technology Machines w Gliwicach obejmuje zespół 2. kondygnacyjnego budynku biurowego o powierzchni ok. 2000 m² oraz hali wystawienniczo - laboratoryjnej o powierzchni ok. 1000 m².

Firma High Technology Machines jest dostawcą specjalistycznych rozwiązań numerycznych centrów obróbczych produkcji japońskiej firmy Okuma, ale także prowadzi specjalistyczne szkolenia i badania z zakresu swojej działalności. Obiekt, poza prezentacją i przystosowaniem maszyn dla potrzeb klienta końcowego, służy także prowadzeniu specjalistycznych badań oraz szkoleń z zakresu obróbki precyzyjnej. Z tego względu obiekt został zaprojektowany nie tylko pod względem architektury, ale także wymagań klimatycznych i wibromechanicznych.

Obiekt biurowy podzielony jest na trzy segmenty funkcjonalne rozdzielone atriami. Obejmują one kolejno - część szkoleniową, biurową oraz biura Zarządu. Atria poza funkcją doświetlającą i rekreacyjną stanowią przestrzenie komunikacyjne budynku.

Zarówno precyzja, z jaką kojarzy się działalność Inwestora, jak i dalekowschodnie pochodzenie rozwiązań zostały potraktowane jako baza projektu obiektu, który jest także formą opowieści o firmie, rdzeniu jej działalności oraz postrzeganiu biznesu - zrealizowaną poprzez rozwiązania przestrzenne i plastyczne. Elementy narracji obejmują inspiracje dokładnością - widz może dopatrzeć się licznych kontynuacji formalnych w rozwiązaniach budowlanych i materiałowych, ale także odniesienia do elementów architektury japońskiej. Oczywiście daleko tu do dosłowności - wykorzystano natomiast koncepcje i związaną z nimi kreację nastrojów - są tu więc przenikanie przestrzeni wnętrza i zewnątrz, które podkreśla zieleni wnikająca do wnętrza budynku oraz elementy budynku i wyposażenia potraktowane jako fragmenty abstrakcyjnych kompozycji, wielowidokowość, przezierność czy długie perspektywy. Obiekt poza spełnieniem funkcji użytkowych, staje się także wydarzeniem estetycznym.

Autorzy projektu: Krzysztof Zalewski, Krzysztof Kaczmarczyk, Grzegorz Ziębik, Adam Gil

Lokalizacja: Gliwice - Ostropa

Powierzchnia użytkowa: 2434,8 m²















KOMPLEKS BIUROWY AQUARIUM W GLIWICACH, PRZEBUDOWA HISTORYCZNEJ WILLI WRAZ Z TERENEM (ETAP I) | ROZBUDOWA O NOWY BUDYNEK BIUROWY (ETAP II)

Projekt obejmuje rewitalizację reprezentacyjnej willi z lat 20. XX wieku oraz rozbudowę o nową część. Obiekt położony jest na rozległej działce o charakterze parkowym - również poddanej rewitalizacji, wraz z lokalizacją urządzeń obsługi nowych funkcji.

W planach jest także II etap inwestycji, obejmujący dodatkowy pawilon. W obu częściach zlokalizowane zostaną funkcje biurowe. W podejściu do rewitalizacji za istotną wartość uznano autentyczność historycznego budynku i parkowe położenie. Jednocześnie starano się komunikować współczesność adaptacji. Zachowano w całości pierwotną bryłę willi, a także uwypuklono historyczną formę poprzez ujednolicone zastosowanie koloru białego, na zewnątrz (także w dachu) oraz we wnętrzu. Powoduje to, że willa jest bliska abstrakcyjnej bryle. Kontrast z otaczającą zielenią dodatkowo potęguje ten efekt, co skutkuje podkreśleniem historycznych cech obiektu.

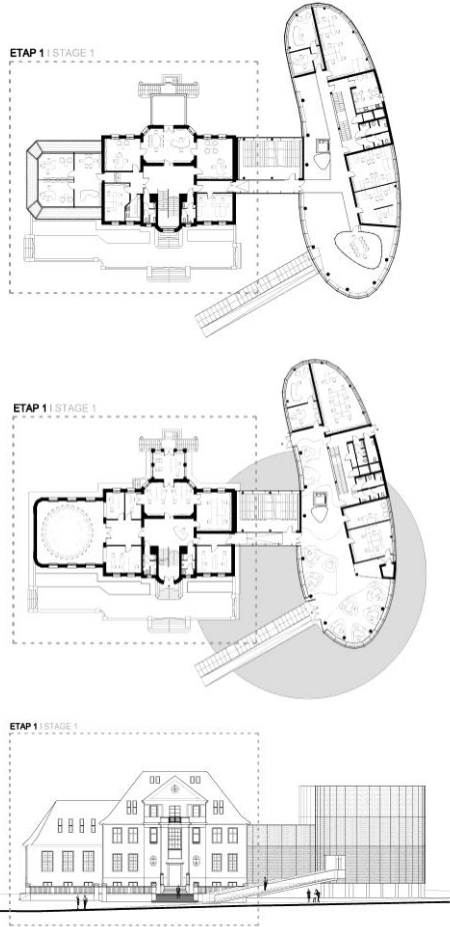
Przewidziano także rozbudowę obiektu o nowy pawilon. Bryła części nowoprojektowanej będzie miała organiczny, optywowy kształt. By nie zdominować parku i willi, zaprojektowano całkowicie przeszkloną elewację - szkło będzie odbijać otoczenie - optycznie „dematerializować” nowy budynek.



Autorzy projektu: Krzysztof Zalewski, Adam Gil, Paweł Zalewski
Autor zdjęć: Tomasz Zakrzewski
Lokalizacja: Gliwice, ul. Rybnicka
Realizacja: 2015 rok
Powierzchnia użytkowa: 1112,66 m²
Powierzchnia zabudowy: 426,25 m²
Powierzchnia działki: 1,0776 ha

















WNĘTRZA SIEDZIBY FIRMY THE SOFTWARE HOUSE W HISTORYCZNYM BUDYNKU POCZTY POLSKIEJ W GLIWICACH

The Software House to firma IT, której bliskie są pojęcia takie jak: dynamika, kreatywność, indywidualizm, odpowiedzialny biznes. Wybór lokalizacji w zabytkowym neogotyckim budynku byłej Poczty Głównej, to symboliczny styk nowego ze starym. Projekt nowej siedziby przekłada te wartości na język architektury - twórczo adaptować i przekształcać historię, wyrażając przy tym wartości klienta, a także własne architektów.

Łączenie starego z nowym odbywa się na wielu poziomach. Wnętrze sprzyja prospołecznej atmosferze i dynamice pracy kreatywnej. Znajdziemy tu dużą przestrzeń wspólną, z antresolami i kuchnią, coś na pograniczu kawiarni i bawialni - miejsce, w którym można przyjemnie pracować oraz produktywnie spędzić wolne chwile.

Stąd dostępny jest 500-metrowy prywatny taras położony w patio starej poczty, przywodzący na myśl plażową atmosferę i nostalgię starych klasztorów.

Wokół patio rozciągają się pomieszczenia biurowe. To odpowiedź na open space. Przestrzeń jest niby-otwarta, ale podzielona ściankami ze sklejki na mniejsze aneksy, które zapewniają skupienie i spokój w pracy. Ekologiczny design jest tu ważnym czynnikiem - materiały takie jak drewno i wełna działają jak bufor redukujący stres i mają pozytywny wpływ na samopoczucie pracowników. Leitmotywem jest tu żywa zieleń, która występuje na każdym kroku. Rośliny są wkomponowane w regały, pnące się po ścianach, wiszące na podestach. Rośliny są tu traktowane na równi z wentylacją i klimatyzacją - poprawiają wilgotność, regulują temperaturę i produkują tlen.

Architektura powinna odpowiadać na potrzeby czasów, w których powstaje. Współczesność kreuje nowe technologie, nowe zawody, nowe nawyki - nowy styl życia.

Dzisiaj funkcjonalność to więcej niż ergonomia. To także sposób, w jaki architektura zapewnia satysfakcję psychiczną i potrzeby emocjonalne. Tym tropem podąża projekt, którego zadaniem jest budowa zaangażowania i skuteczności pracowników, ale także odpowiedzialność za człowieka, dziedzictwo, kulturę.

Projekt wnętrz biur The Software House został nagrodzony w konkursie OFFICE SUPERSTAR 2018 w kategorii Biuro w Branży Technologicznej oraz otrzymał nominację do nagród w konkursie Eurobuild Awards w Architekturze 2018 i PLGBC Green Building Awards 2018.

Autorzy projektu: Krzysztof Zalewski, Adam Gil, Krzysztof Kaczmarczyk

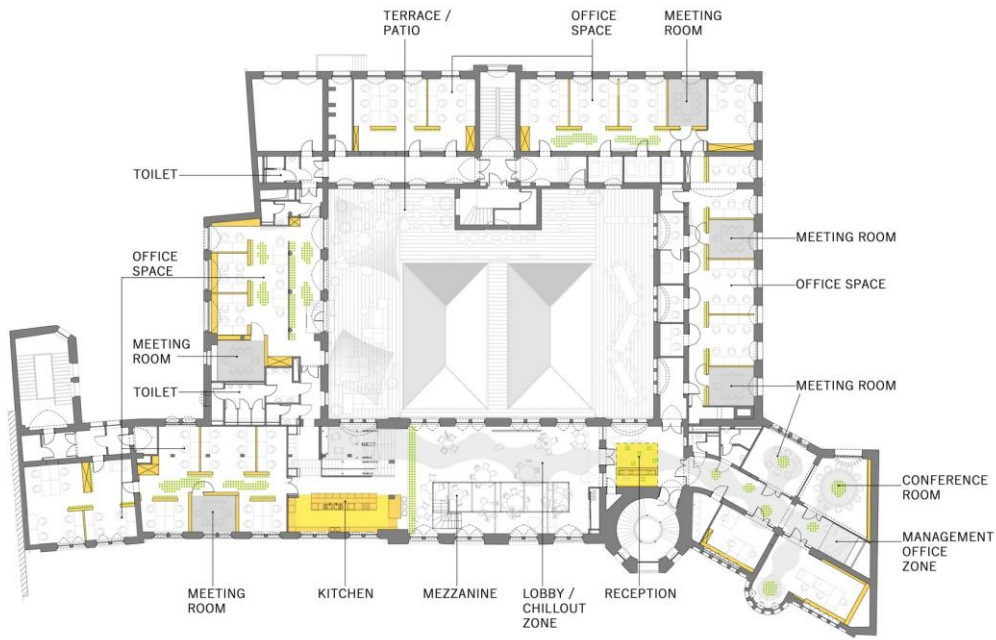
Lokalizacja: Gliwice

Projekt: 2017

















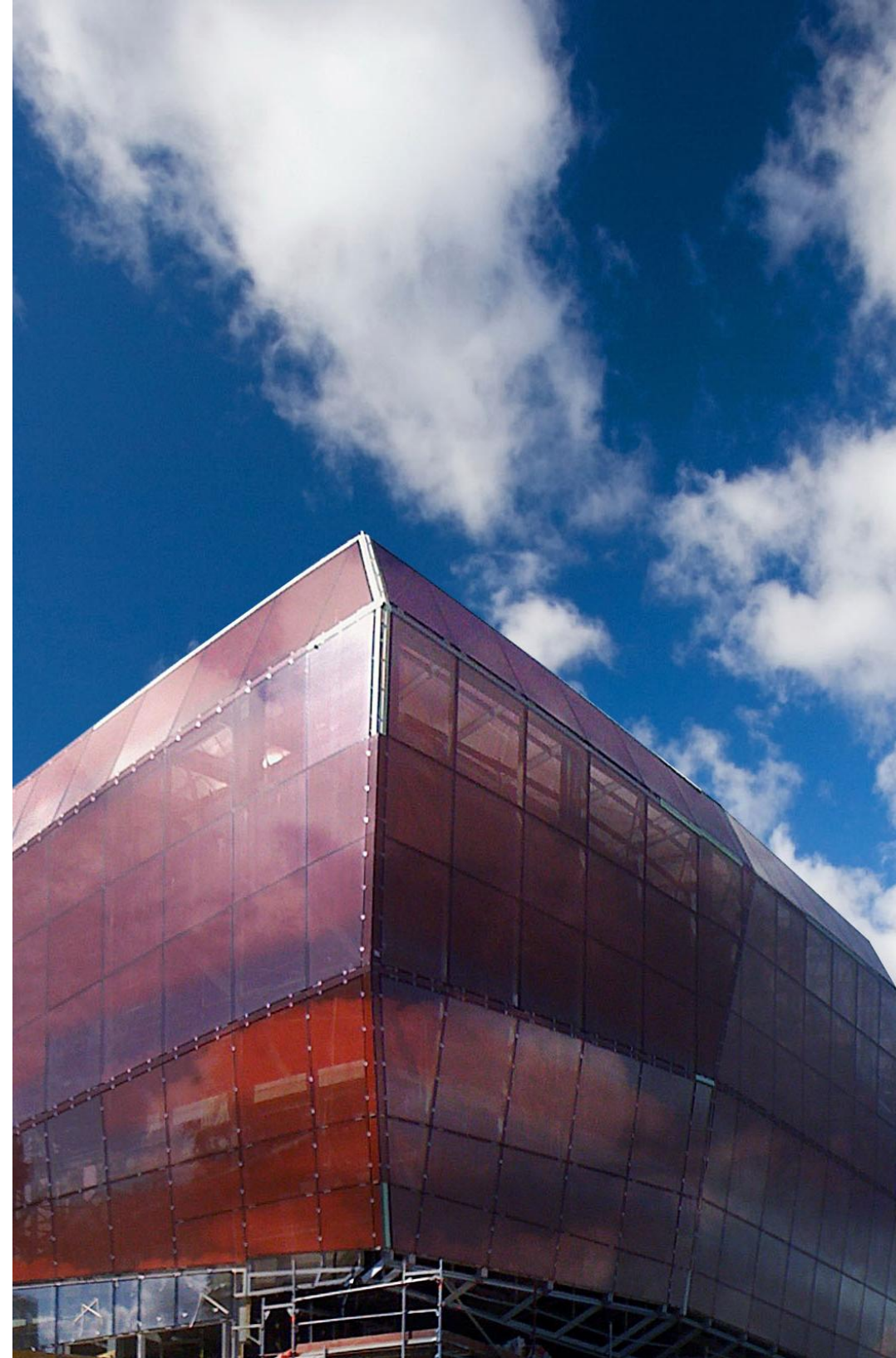
CENTRUM NAUKI KOPERNIK, WARSZAWA

Realizacja jednego z najnowocześniejszych w Europie ośrodków popularyzujących naukę. Nowoczesna, interaktywna instytucja, miejsce eksperymentów, obserwacji naukowych, połączonych z zabawą i rozrywką. Centrum Nauki Kopernik stanowi największy tego rodzaju obiekt w Polsce. W skład kompleksu wchodzi rozbudowana ekspozycja muzealna (wystawy stałe i czasowe), laboratoria i pracownie oraz liczne funkcje towarzyszące, m.in. multimedialne planetarium, centrum konferencyjne, kawiarnie, restauracje, część biurowa a także mini-ogród doświadczeń.

Nasze biuro realizowało projekt budowlany i wykonawczy w zakresie budynku głównego i planetarium na bazie koncepcji projektowej zespołu RAr-2 Laboratorium Architektury.

Inwestycja była realizowana w latach 2009-2011.

Autorzy projektu: RAr-2 Laboratorium Architektury Gilner+Kubec
Współautor projektu wykonawczego i budowlanego: Zalewski Architecture Group
Lokalizacja: Warszawa
Realizacja: 2011 rok
Powierzchnia zabudowy: 9190 m²









ARANŻACJA POWIERZCHNI BIUROWEJ FIRMY KPMG

Projekt przewiduje adaptację 6. piętra budynku Francuska Office Center, Budynek B. Układ funkcjonalny jest typowy dla budynku biurowego i zdeterminowany poprzez centralny trzon zawierający komunikację, pomieszczenia techniczne i higieniczno-sanitarne, socjalne oraz obsługujące.

Generalną zasadą było więc podkreślenie profesjonalnego charakteru marki i kultury firmy - czemu służy zastosowanie minimalistycznego designu i oszczędnie zastosowanych kolorów (gama bieli i szarości), przełamane miejscowo żywymi akcentami kolorystycznymi - zgodnymi z KPMG Workplace branding.

Element tożsamości lokalnej został wprowadzony poprzez zbudowanie narracji opartej o luźne skojarzenia ze Śląskiem w szczególności z przemysłem wydobywczym i kontrastującą z nim zielenią. Starano się przy tym uniknąć dosłowności, jako czynnika w istotny sposób redukującą jakość i ponadczasowość wnętrza. Skojarzenia formalne, zostały przetworzone więc na język współczesnych form wnętrzarskich materiałów - i w ten sposób włączone w aranżację przestrzeni biurowej. Są to m.in. skojarzenia - z obudową chodnika kopalni - pas komunikacji biur, bryła węgla - recepcja, las - pomieszczenie socjalne.

Autorzy projektu: Krzysztof Zalewski, Grzegorz Ziębik
Lokalizacja: Francuska Office Center, Katowice, ul. Francuska
Realizacja aranżacji: 2017
Powierzchnia użytkowa: 1505 m²







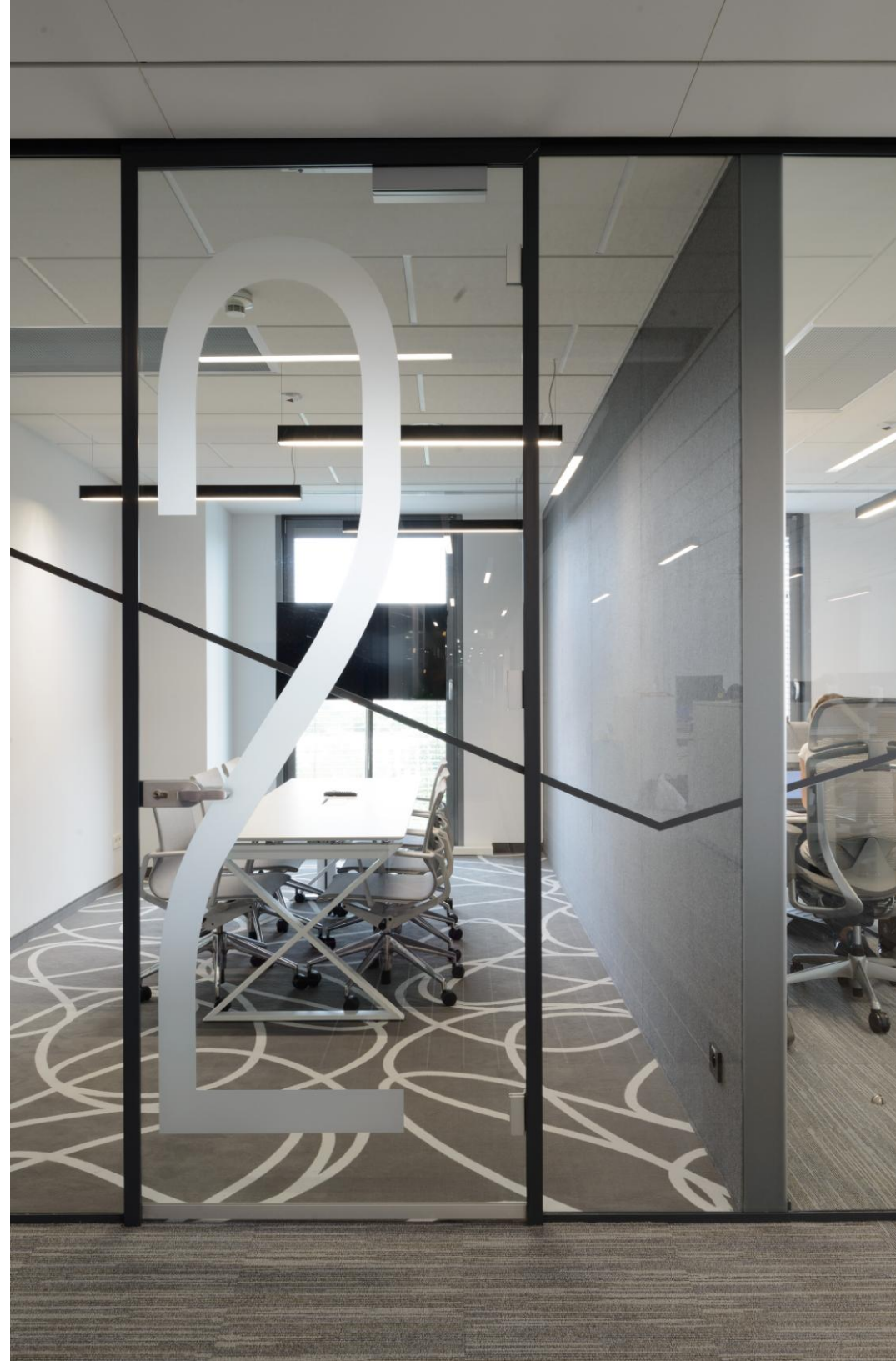










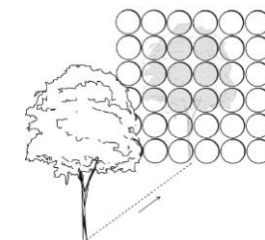
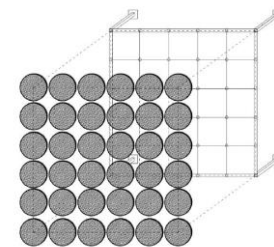


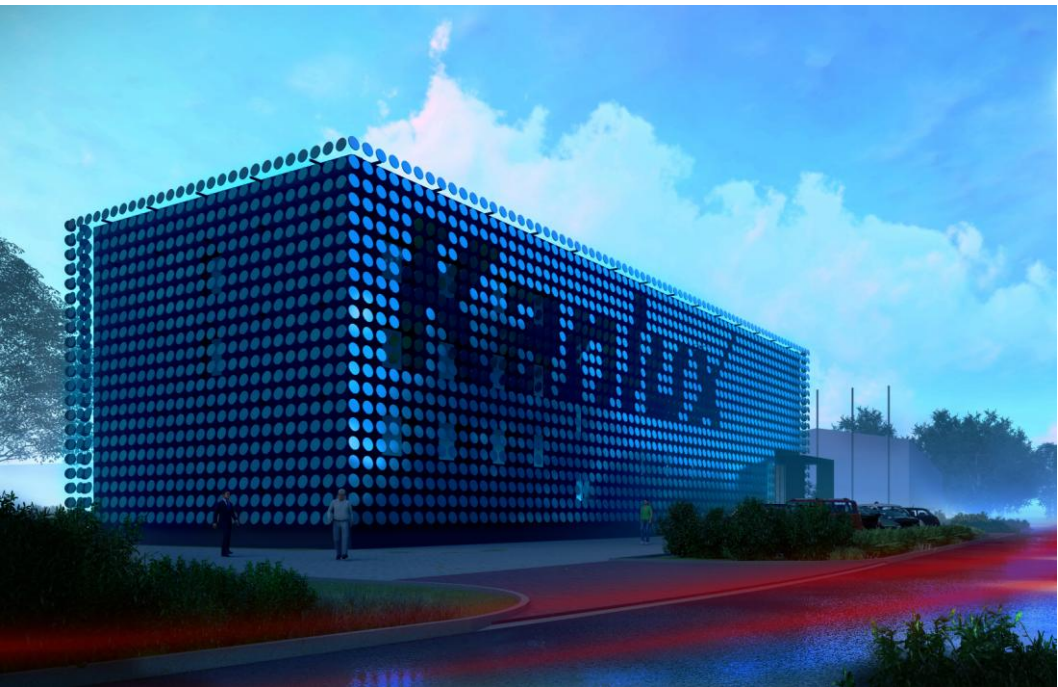
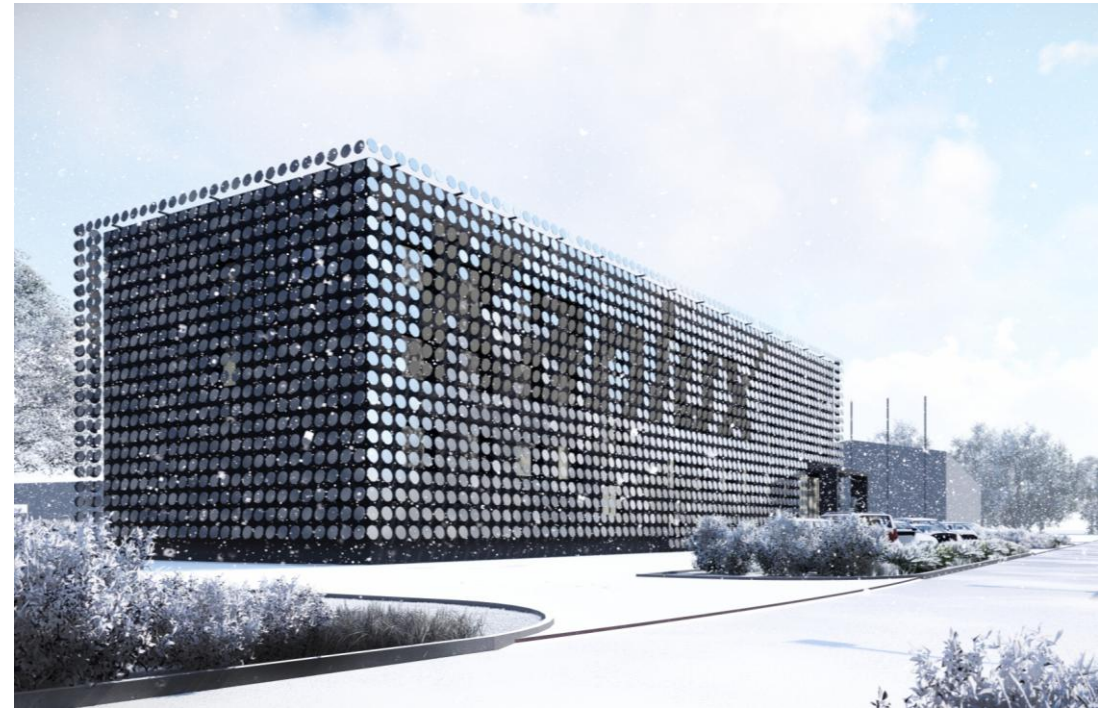
BUDYNEK BIUROWY KANLUX, KPE REAL ESTATE SA

Modernizacja elewacji biurowca Zarządu Kanlux – jednej z wiodących europejskich firm branży oświetleniowej.

Projekt nawiązuje do rozwiązań związanych ze światłem - odblaskowymi elementami powłoki elewacyjnej - w zależności od warunków środowiskowych oświetlenie staje się medium kształującym architekturę i zmieniającym wizerunek budynku.

Autor projektu: Krzysztof Zalewski, Zalewski Architecture Group
Lokalizacja: Radzionków





GE CUSTOMER EXPERIENCE CENTER

GE Customer Experience Center stanowi przestrzeń wystawienniczo-konferencyjną na terenie obiektu GE Brilliant Factory w Bielsku-Białej. Przestrzeń służy prezentacji dorobku i zakresu działań firmy GE w branży energetycznej - dla klientów firmy z całego świata. Jest to jeden z 4 tego typu showroom'ów firmy GE na świecie, jedyny poświęcony energetyce. Projekt zwyciężył w zamkniętym konkursie architektonicznym. Ideą układu funkcjonalnego obiektu jest przeprowadzenie gości poprzez część wystawienniczą do strefy rekreacyjnej, a następnie do pomieszczeń konferencyjnych. Głównym założeniem przestrzeni wystawowej jest prezentacja produktów GE zgrupowanych w obszarach tematycznych (Industrial Area, Commercial Area, Application Area) i pogłębienie doświadczenia widza za pomocą instalacji multimedialnych. Poszczególne grupy produktów i dotyczące ich zagadnienia są prezentowane w obrębie przeznaczonych do tego „wysp” - aneksów ogólnej przestrzeni wystawienniczej. Każdy z obszarów wyposażony jest w instalacje multimedialne poszerzające doświadczenie i wiedzę widza. Koncepcja estetyczna wnętrza bazuje na stworzeniu wrażenia jasnej, eterycznej i "płynnej" przestrzeni stanowiącej tło dla produktów oraz wydarzeń odbywających się na terenie CXC. Bazuje ona na efekcie zanurzenia użytkownika w "odrealnionej", abstrakcyjnej przestrzeni, dzięki czemu ma się wrażenie "unoszenia", czy przebywania w chmurze. Efekt lekkości i płynności wnętrza uzyskano poprzez konsekwentne użycie koloru białego i jego spotęgowanie poprzez zastosowanie materiałów półprzezroczystych, obłych kształtów oraz zmiennego, rozproszonego oświetlenia. Wrażenie płynności podkreślone jest przez specjalnie zaprojektowane meble i podstawy pod ekspozycje, zaoblone krawędzie ścian i słupów. Granice przestrzeni showroom'u "zmiękczone" są za pomocą podświetlonych od tyłu zastaw powieszonych wzdłuż ścian. Przestrzeń wypoczynkowa wyposażona jest meble o organicznych kształtach - sofy i bar kawowy. W zbliżony sposób potraktowane zostały sale konferencyjne, których jasny wystrój zostanie jednak uzupełniony poprzez krzesła tapicerowane w intensywnych kolorach.

Autorzy projektu: Krzysztof Zalewski, Adam Gil

Inwestor: GE Power Controls

Zakres: projekt konkursowy – I nagroda, projekt budowlany, projekt wykonawczy, projekt wnętrz, realizacja

Powierzchnia użytkowa: ok. 1000 m²

Lokalizacja: Bielsko-Biała

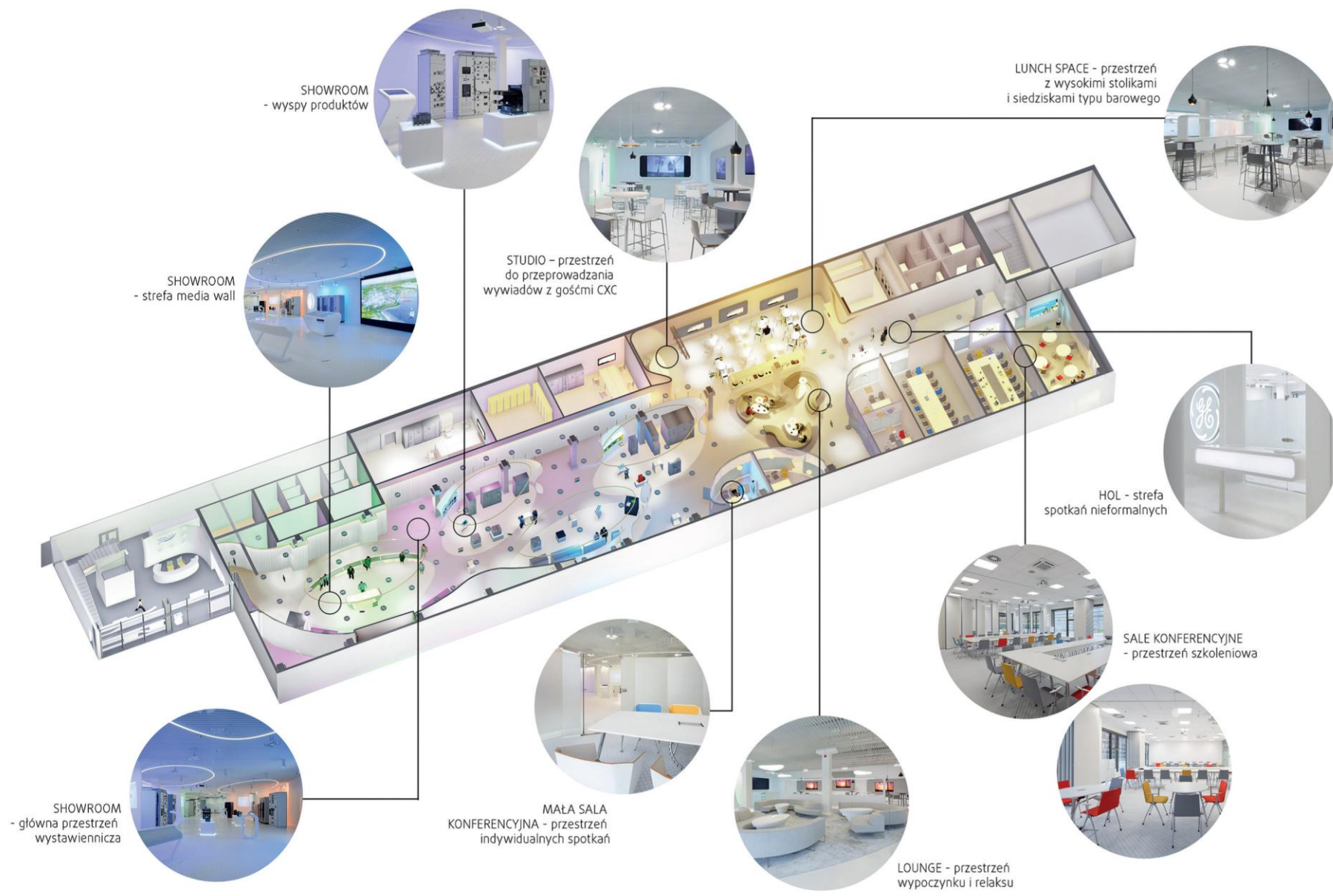
Realizacja: 2016





A large digital wall displaying a globe and various data points. The globe is the central focus, with several circular icons around it representing different regions: "GE in Latin America", "GE in North America", and "GE Asia". To the right of the globe, there are four more circular icons: "Supply Chain and Warehouse", "Customer Experience Center", and "Technology". The wall is composed of multiple panels, and the overall display is set against a dark blue background with a starry pattern.





SHOWROOM
- wyspy produktów

LUNCH SPACE - przestrzeń
z wysokimi stolikami
i siedziskami typu barowego

SHOWROOM
- strefa media wall

STUDIO - przestrzeń
do przeprowadzania
wywiadów z gośćmi CXC

HOL - strefa
spotkań nieformalnych

SALE KONFERENCYJNE
- przestrzeń szkoleniowa

SHOWROOM
- główna przestrzeń
wystawiennicza

MAŁA SALA
KONFERENCYJNA - przestrzeń
indywidualnych spotkań

LOUNGE - przestrzeń
wypoczynku i relaksu



SEN Plus



BUDYNEK BIUROWY FIRMY BUDMAT, PŁOCK

Projekt koncepcyjny obiektu biurowego dla firmy Budmat - jednego z wiodących producentów pokryć dachowych.

Idea stojąca za odważną i innowacyjną formą obiektu jest ściśle powiązana z wartościami oraz skojarzeniami elementów produkowanych przez firmę.

Bryła obiektu nawiązuje do nowoczesnych, płaskich form dachowych oraz wykorzystuje kolorystykę kojarzoną z bardziej tradycyjnym pokryciem. Pozwala także na osiągnięcie kontrastu z zachowawczą i zwartą bryłą hali oraz na elastyczność układu wewnętrznego.

Dzięki odniesieniu do kolorystyki typowych pokryć oraz nowoczesnych form dachowych, projekt łączy tradycyjne wartości kojarzone z produktami firmy oraz innowacyjną interpretację „przyszłości dachów”.

Autorzy projektu: Krzysztof Zalewski, Zalewski Architecture Group
Lokalizacja: Płock





 **Budmat.**



ADAPTACJA BIUROWCA W GLIWICACH

Koncepcja bazuje na idei „wirtualnej przestrzeni”, kreowaniu iluzji przestrzennych w zamkniętych wnętrzach biurowych. Dużą rolę w projekcie odgrywa kolor - w poszczególnych przestrzeniach pojawia się dynamiczna kolorystyka nawiązująca do barw firmowych Inwestora.

Koncepcję stworzyliśmy w oparciu o ideę „przestrzeni wirtualnej” - budowaniu złudzenia przestrzenności aplikacji umieszczonych na ścianach i posadzkach w różnych miejscach budynku. Aby podkreślić dynamizm firmy Inwestora, zdecydowaliśmy się także na użycie intensywnych kolorów, spójnych z logiem i materiałami reklamowymi firmy.

W holu głównym dominują odcienie żółto-szare. W przestrzeni tej zaznaczono pierwsze z „trójwymiarowych” brył, będących kolorowymi sześcianami z zaakcentowanymi na biało lub żółto krawędziami. W przestrzeniach komunikacji na ścianach zaproponowaliśmy cyfrowy nadruk tworzący wrażenie wirtualnych pokoi znajdujących się za ścianami. Pokoje biurowe pozostają w neutralnej kolorystyce bieli i beżu. Ożywienie stanowią szare i żółte akcenty meblowe (fotele i przegrody pomiędzy biurkami). Przestrzenie spotkań (pokoje konferencyjne, focus room, play room) wypełniają kolory dopełniające do żółtego - fiolet, fuksja i granat. W przestrzeniach tych element wyróżniony stanowi biały blat stołu. W playroomach pojawiają się sofy o nietypowej geometrii tworzące atmosferę swobody i relaksu.

W wybranych pomieszczeniach pracy utworzono miejsca do nieformalnych spotkań, których odmienność została podkreślona także poprzez ich umieszczenie „w” przestrzeni „wirtualnych sześcianów”.

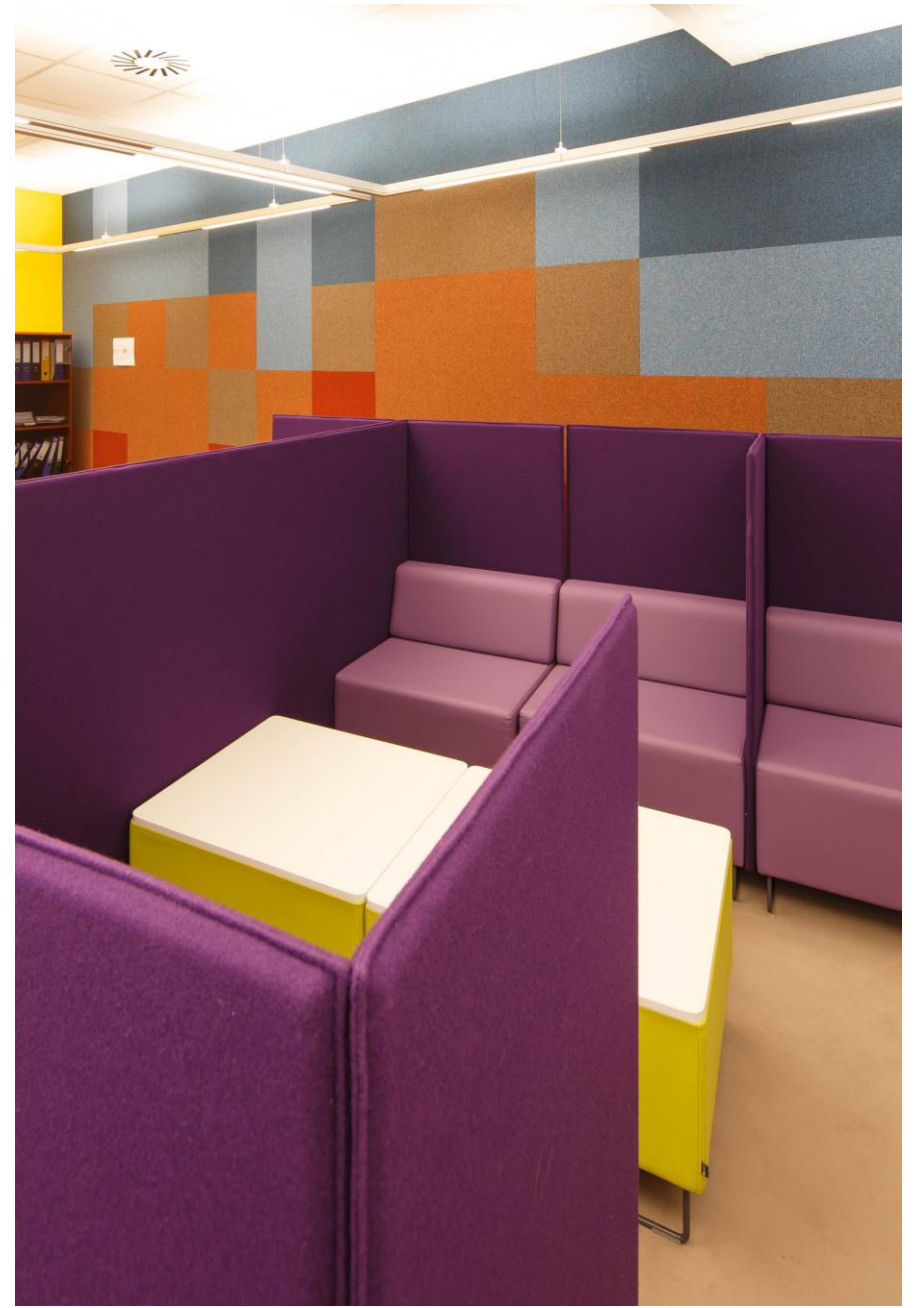
Przestrzenie spotkań - chcąc podkreślić odmienność przestrzeni spotkań - pokoi konferencyjnych, focus roomów i play roomów zdecydowano się je wypełnić kolorami dopełniającymi do żółtego - fioletem, fuksją, granatem. W tych przestrzeniach elementem wyróżnionym stały się biały blat stołu. W playroomach dobrano także sofy o nietypowej geometrii tworzące atmosferę swobody i relaksu.

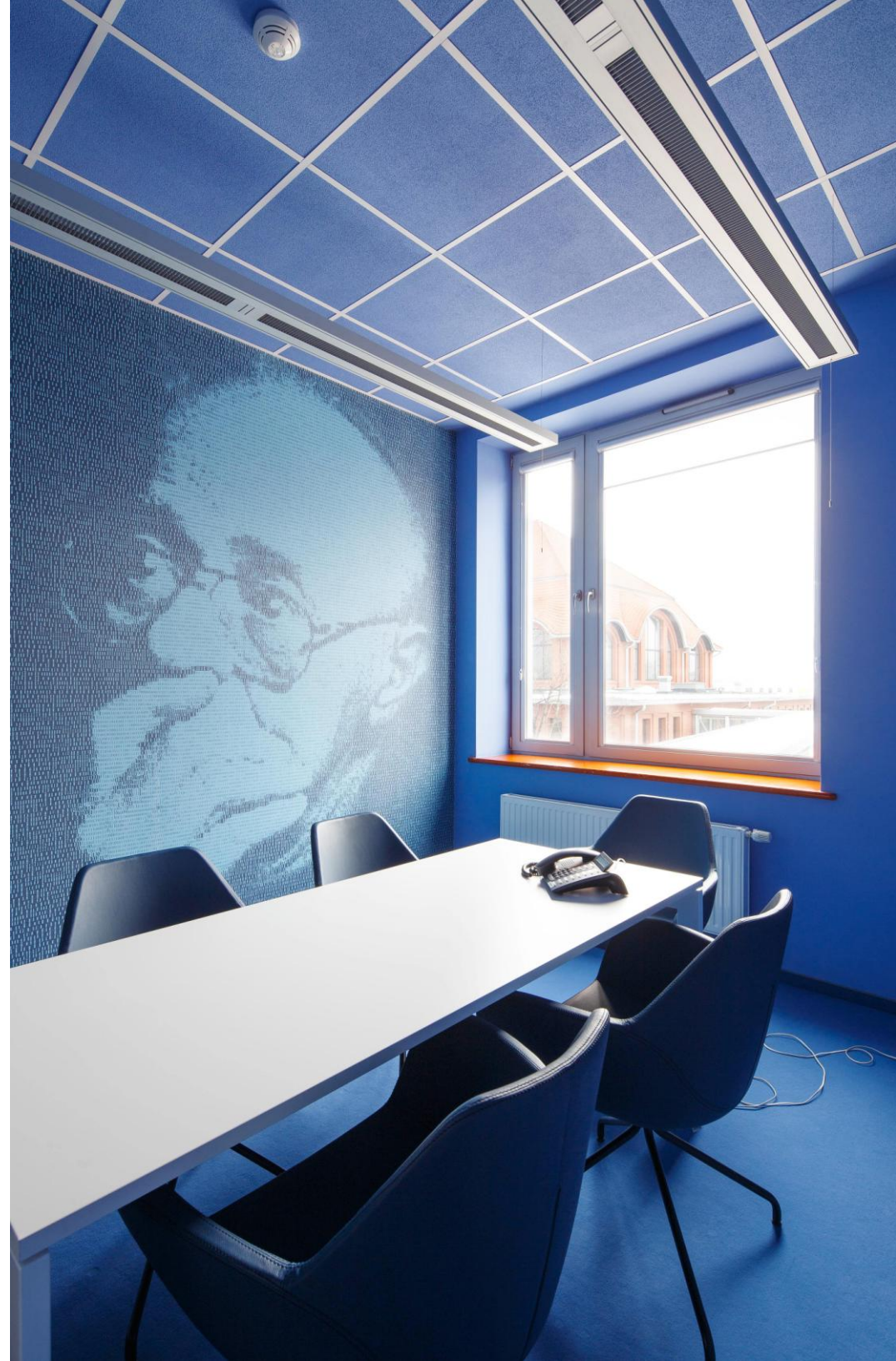
Autorzy projektu: Krzysztof Zalewski, Adam Gil

Lokalizacja: Gliwice

Powierzchnia użytkowa: ok..2500 m²

Projekt: 2014





BUDYNEK BIUROWY FIS-SST W GLIWICACH

Biurowiec zaprojektowaliśmy na zlecenie firmy FIS-SST. Obiekt zlokalizowany jest na terenie zrewitalizowanej przestrzeni przemysłowej, na obszarze, na którym działa Centrum Edukacji i Biznesu „Nowe Gliwice”. Forma zewnętrzna budynku oraz klimat wnętrz zostały utrzymane we współczesnej, minimalistycznej estetyce.

Elewacje frontową oraz tylną tworzy jednorodna struktura drewnianych żaluzji, które nadają budynkowi prostą i zwartą formę. Tym sposobem udało nam się uzyskać jednolitą bryłę bez widocznych podziałów na elewacji. Prostota formy materializuje się również na bocznych grafitowych fasadach. Przeszklona strefa wejściowa, podkreślona przez załamane żaluzji, stanowi główny, przyciągający uwagę akcent kompozycyjny. Podobną funkcję pełni kolorystyczna kompozycja wylewająca się z wnętrza budynku na przeciwną elewację.

Wnętrza biurowe oraz sala konferencyjna utrzymane są we współczesnej, minimalistycznej estetyce. Do środka budynku wprowadziliśmy zieleni dzięki otwarciu pomieszczeń biurowych na wewnętrzne patio.

Autorzy projektu: Krzysztof Zalewski, Grzegorz Ziębik, Dorota Książewska
Autor zdjęć: Tomasz Zakrzewski
Lokalizacja: Gliwice, ul. Bojkowska 37C
Realizacja przebudowy: 2009-2011





TENNECO - MONROE EUROPEAN ENGINEERING CENTER (MEEC), GLIWICE

Zasadą projektu jest tworzenie rozwiązań narracyjnych nawiązujących do tożsamości firmy i kultury organizacji. Rozwiązania formalno-materiałowe budują skojarzenia z przedmiotem działalności i wartościami firmy, a także tworzą unikalny nastrój i doznania estetyczne użytkowników.

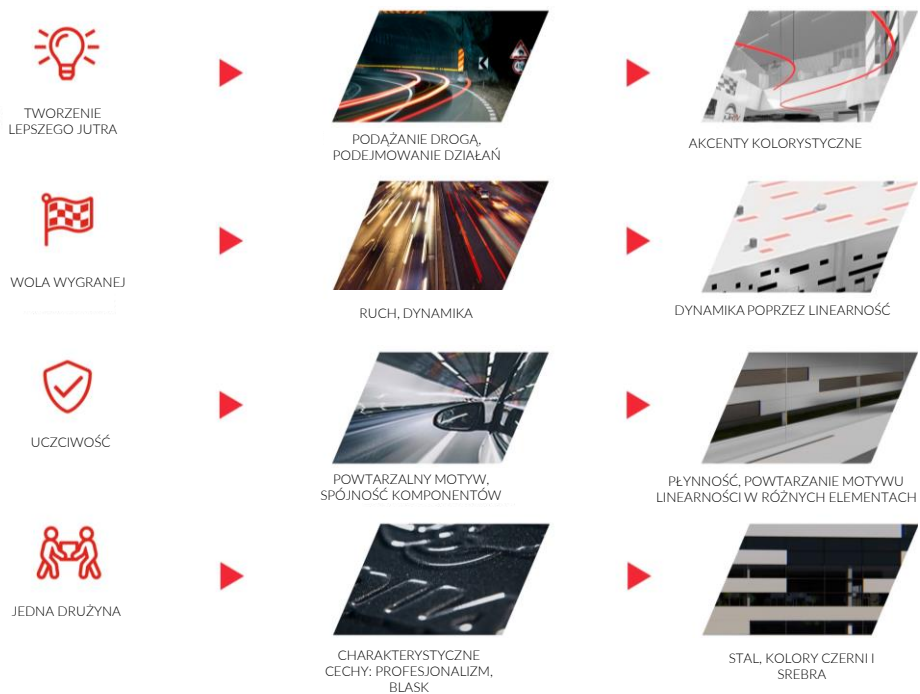
Uszyta na miarę funkcjonalność, odnosi się do kultury pracy w przedsiębiorstwie, oraz wychodzi poza nią – innowacyjne przestrzenie pracy w swobodnej atmosferze wspomagają kreatywność, oraz „powrót do biura” po pandemii. Inne strefy wielofunkcyjne poprawiają płynność pracy oraz zaangażowanie i identyfikację pracowników z firmą: elastyczne stanowiska pracy oraz strefy Agile, Team Collaboration.

Zapewniono także przestrzenie wypoczynkowe i integracyjne, w tym strefy na świeżym powietrzu, w otoczeniu zieleni.

Autorzy: Krzysztof Zalewski, Zalewski Architecture Group.

Lokalizacja: Gliwice

Inwestycja została zrealizowana w 2023 roku.







BUDYNEK BIUROWY DLA FIRMY TAPCON. DUAL PRESENCE

Jak wielokrotnie wspominaliśmy nie mamy patentu na architekturę. Nie projektujemy w stylu x czy y. Uważamy, że to zaprzeczenie sensu tworzenia autentycznej i znaczącej przestrzeni – a więc sensu architektury. Nasze projekty są jednak konceptualnie związane ze sobą – wspólny jest sposób myślenia o przestrzeni i użytkowniku. Narracja i abstrakcja – określenia, które skrótowo opisują nasze podejście: obiekty tworzą znaczenie i historie, lecz unikamy dosłowności i operujemy lapidarnymi środkami. Co to znaczy w przypadku nowej realizacji: budynku biurowego dla firmy Tapcon? Obiekt powstał jako przebudowa i rozbudowa niewielkiej historyzującej kamienicy. Skromne zamierzenia Inwestora rosły w miarę powstawania obiektu, tak, że kamienica została wchłonięta przez większą strukturę. Jej ślad zachowaliśmy jednak jako część bryły – symboliczny kamień węgielny, źródło i początek. Dalej jest już współcześnie – bryła nadbudowy jest prosta, jasna i czysta. Metaliczna powierzchnia odbija okoliczną zieleń, kamienice, niebo. Zmienia się w zależności od pory dnia, pogody, pór roku – reaguje na miasto, jego stan i z nim współgra.

Współgra, ale żyje też własnym życiem wewnętrznym, co wyraża abstrakcyjny układ otworów okiennych, „przerastając”, asymilując, scalając zarówno stary i nowy budynek. Tak zaznacza swoją podwójną obecność – jako budynek samodzielny, jednocześnie żywo mówiący z otoczeniem.

Jednocześnie to „wirtualna”, zdematerializowana architektura - mimo znacznych gabarytów, jest nienachalną i niedominującą odpowiedzią na konieczność zrównoważenia różnych elementów przestrzennych i pogodzenia różnych skal i konwencji otoczenia.

Całość współgra nie tylko z naszym przekonaniem o konieczności autentyczności i niepowtarzalności architektury – ale też symbolizuje nowoczesną, technologiczną branżę inwestora. Mamy nadzieję, że jest też innym głosem wśród zbanalizowanej architektury biurowej. Jak zawsze mamy na uwadze, by budynek służył różnym celom i użytkownikom – będąc odpowiedzią na oczekiwania klienta, służył także otoczeniu, by był znakiem miejsca i znakiem czasu, bez końcowej daty przydatności - w myśl zasady, że architektura to czasownik - nie rzeczownik.

Inwestor: firma Tapcon z branży automatyki przemysłowej
Lokalizacja: Gliwice, Hutnicza 11
Obiekt w realizacji







W TRACIE REALIZACJI



WIZUALIZACJA



STAN PRZED PRZEBUDOWĄ



BUDYNEK BIUROWY NEWTECH, GLIWICE

Projekt budynku biurowego dla jednego z największych dystrybutorów elementów automatyki przemysłowej.

Obiekt w swoim wyrazie stonowany, o prostej i funkcjonalnej bryle, wpisuje się w przemysłowy charakter dzielnicy. Swoją skalą nawiązuje do pobliskich zabudowań mieszkalnych.

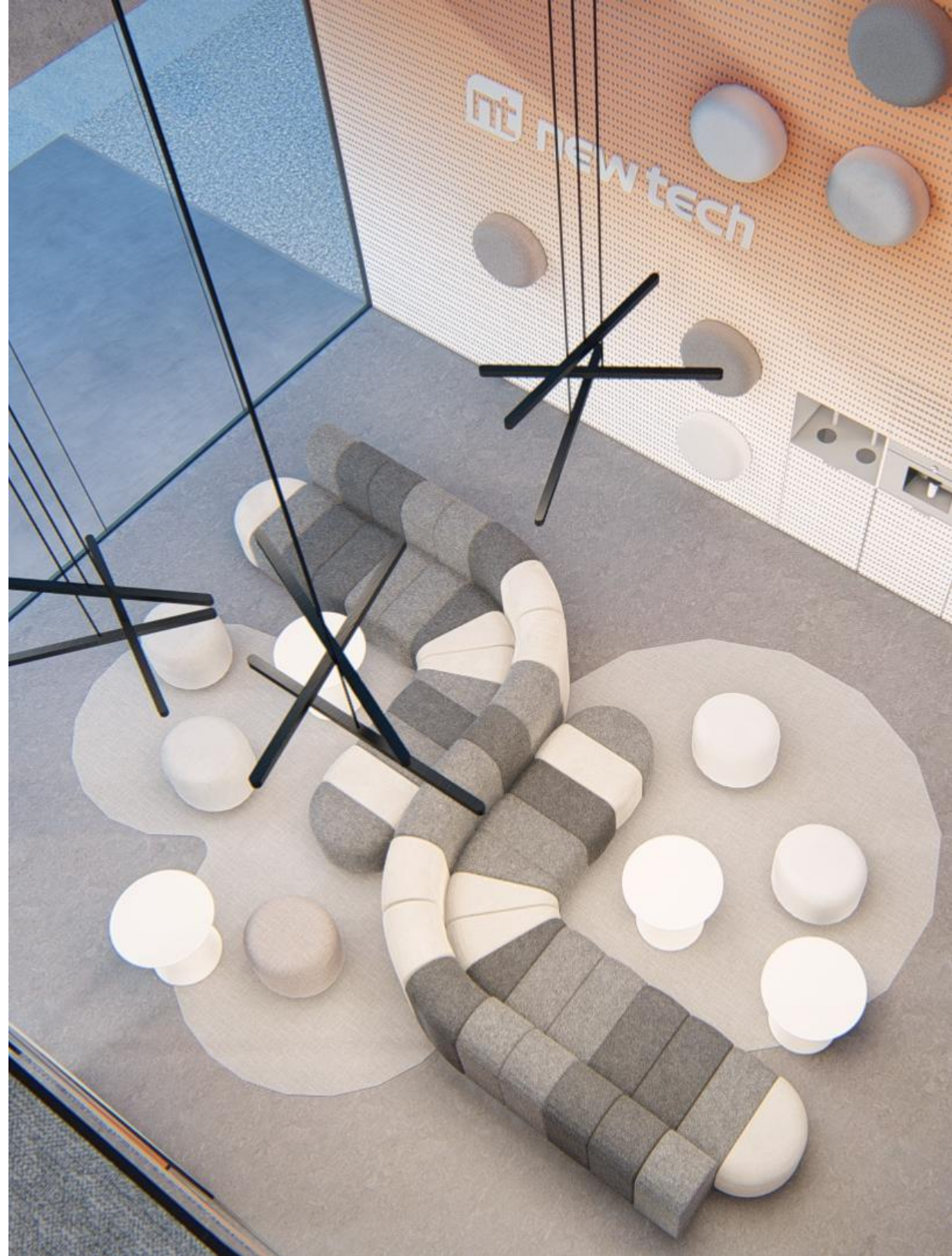
Inspiracją dla wnętrza budynku jest kolorystyka produktów automatyki przemysłowej. Przez wzgląd na wybór odważnych, intensywnych i charakterystycznych kolorów, które pozwalają na lepszą identyfikację wizualną poszczególnych przestrzeni, we wnętrzach zastosowany został gradient kolorystyczny. W każdym z pomieszczeń rozpoczyna się on od koloru białego i w kierunku sufitu, obejmując widoczne instalacje, przekształca się w kolor unikatowy dla danej przestrzeni. Idea kolorystyczna pozwalała na jednoczesne powiązanie ze sobą wszystkich wnętrz, aby tworzyły spójną całość, przy jednoczesnym naturalnym wyróżnieniu najważniejszych spośród nich.

Zderzenie prostej i zachowawczej bryły z odważnie wyselekcjonowaną kolorystyką wnętrza pozwala osiągnąć znakomicie zbalansowane i dobrane przeciwieństwa, podkreślające funkcję i przeznaczenie obiektu.

Autorzy projektu: Krzysztof Zalewski, Zalewski Architecture Group
Lokalizacja: Gliwice
Obiekt w realizacji







AUDYTORIA A, B, C WYDZIAŁU AUTOMATYKI, ELEKTRONIKI I INFORMATYKI POLITECHNIKI ŚLĄSKIEJ

Projekt modernizacji trzech sal audytoryjnych A, B, C istniejącego obiektu Wydziału Automatyki, Elektroniki i Informatyki Politechniki Śląskiej, nagrodzony I NAGRODĄ (realizacyjną) w otwartym konkursie architektonicznym w 2007 roku.

Realizacja obejmuje modernizację trzech sal audytoryjnych. Zaprojektowaliśmy aule dla 220 (aula A) i 160 osób (aule B i C) o zbliżonym wystroju plastycznym, z indywidualnym designem, którego motywem przewodnim jest zastosowanie „kodu kolorystycznego” ułatwiającego identyfikację sal. We wszystkich aulach uwzględniliśmy całkowitą modernizację pomieszczeń wraz z kompletnym wyposażeniem instalacyjnym oraz zaawansowanymi systemami multimedialnymi, w tym system tłumaczeń simultanicznych. Przewidzieliśmy także strefę obsługującą – foyer dla audytoriów z indywidualnym, projektowanym na zamówienie wystrojem i wyposażeniem oraz salę historii rozwoju informatyki, uzupełniającą edukacyjne funkcje zespołu audytoryjnego. Pomieszczenia te, w kontraście do audytoriów, zaprojektowano w bieli co pogłębia efekt "zanurzenia" użytkownika w "przestrzeni barwy" po wejściu do sal audytoriów.

Autorzy projektu: Krzysztof Zalewski, Adam Gil, Paweł Zalewski, Andrzej Ciosek
Autor zdjęć: Tomasz Zakrzewski
Lokalizacja: Politechnika Śląska, Wydział Automatyki, Elektroniki i Informatyki,
ul. Akademicka 16, 44-100 Gliwice
Inwestor: Politechnika Śląska
Realizacja: 2010-2011





